

健康のいずみ

2023
6
No.594

今号のおもな記事

2面…放射線技師がゆく
3面…思い出の患者さん
4面…三多摩メーカー・憲法集会参加レポート

社会医療法人社団健生会・広報紙
発行●広報委員会
〒190-0022 東京都立川市錦町1-23-25
電話 (042)523-2375 F A X (042)528-2860
URL:https://www.t-kenseikai.jp/
E-mail:izumi@t-kenseikai.jp
2023年6月5日 No.594

診療の合間に指導医・奥野医師と相談。広い視点からの
フィードバックがもたらせる。



「育ち合う」 教育診療所



大南ファミリークリニックでの取り組み

身近にいつでも相談できるかかりつけ医——それが「総合診療医」であり、診療所の医療を担う存在です。総合診療医を志す専攻医が、診療所で・地域で奮闘する姿をレポートします。

総合診療医をめざす堀江きよみ医師（5年目）は今年4月から、専攻医の最終年度として、武蔵村山市の大南ファミリークリニックでの診療を行っている。週4日、午前中は外来診療を担当し、午後は地域に訪問診療へと出かけていきます。指導医との入念な相談を重ねながら、急患への対応、多職種との連携など実践的・自立的

な臨床能力が求められる充実した毎日です。

堀江医師は「これまでの研修は病院内がメインで、コロナ禍もあり、地域の方々と直接関わる機会は多くありませんでした。総合診療医として『地域を診る』視点を養うために、現場に足を運び、医療者として求められていることを自分の目や耳で探したい」と半年間の診療所での研修への意気込みを話します。

総合診療医の育成に力を注ぐ

医師は、2年間の

堀江医師の「めざす医師像」は？

「心を救う医療」「追いかける医療」をめざしています。治癒できない疾患に苦しむ方は本当にたくさんいらっしゃいますが、医療者のケアに「自分が大切にされている」と感じた時、その心は救われるのではと信じています。また病院には出会えない患者さん、つまり患者になれていない患者さんも実は多いと思っていますので、ただ待つのではなく地域へ出向いていく、「追いかけていく」気持ちを忘れたいようにしたいです。



初期研修の後、内科、小児科、外科など自分がめざす領域での専門医になるための3年間の後期研修（専攻医）へと進んでいきます。堀江医師が選択した「総合診療」領域では、プライマリ・ケアの最前線である診療所での研修が必須です。健生会では、診療所での医療を担う総合診療医育成に力を注いでいくために、2年前から新たに大南ファミリークリニックを「教育診療所」と位置づけ、法人内でのより充実した研修に取り組んでいます。

看護スタッフから



専攻医たちは、患者さんの目をしっかり見、訴えをよく聴いています。真摯に向き合うこと——その姿勢だけで患者さんは癒されることもあるのだと感じます。

私たちは、地域の人のどうしよう?!に、「まず診る」姿勢で全方向から寄り添える、地域に必要とされる診療所をめざしています。その深化を、若いドクターたちの存在がさらに後押ししてくれています。（上原沙野科・大南ファミリークリニック看護師）

「ここは赤ちゃんからお年寄り、そしてお看取りまでを診るといふ理念で作られた、『ファミリークリニック』です。病気がただじゃなく、生活や地域を診る、地域と連携するという土台が時間をかけて築かれている。若い医療者を育てる場として、今まさにそれが活かされています。

医療や教育の原点を見つめ直す作業

「後期研修プログラムの総仕上げとして、専攻医たちは一回りも二回りも大きく成長していく」と宮地所長。この春に研修を終えた水谷哲也医師は、研修を通して「ACP（アドバンス・ケア・プランニング）：人生の最終期にどのような医療を望むかを表明しておくこと」というテーマを深め、患者さんへの具体的なアプローチを進めていきました。救急医療の現場で、ACPが活用されることが少ないという現実を知り、診療所の日常の中でこそACPに取り組むべきとの思いからでした。



上：訪問診療で。患者さんの日々の体調についてじっくりと耳を傾ける。
左下：クリニック内の様子。右下：診療所内での専攻医による報告会。

「教育診療所の運用を始めてわかったのは、単に研修する側・される側ではなく、ここでお互いに育ち合っているということなんです。若い人たちの感じる疑問や新しい見方によって、私たちの医療や教育の原点が常に問われていく。問題に光を当て、言語化していく作業を、南條嘉宏医師、奥野開斗医師など指導医とともに看護・事務職員などが組織として取り組んでいるイメージです」と宮地所長は話します。

「週や1日に数回、死や自殺について考える医師が6・9%」全国医師ユニオンが発表した2022年勤務医実態調査である。若い医師ほど死や自殺を考える傾向が強く、20代では14%に上ること。立川相互病院は新年度新たに7人の研修医を迎え2年間の初期研修を開始した。医師として何もしない無力感、一筋縄ではない患者や家族、厳しい生活実態を目の当たりにして悩む日々。指導医や多職種のサポートにより次第に医師らしく成長していく。先月、英国で6万人の研修医が4日間のストライキに入ったことが報じられた。35万人分の診療予約がキャンセルされると。片や日本では、長く続いてきた医師の長時間労働が、医師の健康をむしばみ医療の安全にも影響を及ぼしているとして、「医師の働き方改革」が来年度スタートする。▼研修医の皆さん、あなたたちが、未来に希望が持てる医療界、社会を実現するために、力を合わせましょう。（A・I）

第2話

技師として、画質・被ばく・原発を問い続けること

加藤 とおる (立川相互病院放射線科)

放射線技師がゆく



私たちの業務は、主に放射線機器で検査し、病気の有無や進み具合、治療効果を画像にして医師に提供します。業務はすべて機器が必要で、電気がないと何もできません。

機器の進歩は目覚ましく、検査の画像(写真)はフィルムからモニターに代わりました。40年前のCTは、頭しか撮れず検査時間は5分、今では6秒、胸～腹～骨盤は10秒で撮れます。他の機器も同様に進歩しています。

胸や骨を撮るX線撮影ではデジタル化(例えば日常の写真がデジカメやスマホで簡単に撮れるように)やシステムの進歩により、撮影条件を詳細に設定せず一定のX線写真が撮れます。それは簡便で進歩ですが、私たちはそれとどう向き合うのか。適切な画質、より少ない放射線被ばくを常に考え、基本に立ち返ることが大切だと思います。

また、放射性同位元素を使うRI(ラジオ・アイソトープ)検査では、患者名・使用医師名・検査目的・放射性薬品の種類と線量をその都度記載し管理をしています。記載したものは5年間保管を義務付けられ、薬品の触れた注射器、針などはドラム缶に入れ保管しお金を出して廃棄しています。当院の扱う放射性薬品の多くは、約1週間で自然にある放射線量以下になります。それなのに福島原発事故では何十年たってもなくなる放射線物質をまき、人が住めなくなりました。私たちが行っているRI管理業務の意義を疑ってしまいます。まして再稼働なんてありえないと思います。

これからも放射線技師として画質、被ばく、原発のことを問い続けていきたいと思っています。

「1面からつづく」地域に近づいたための模索

堀江医師は今、地域の「医療が届いていない人たち」への接触を試みようとしています。「経済的な理由、診療所まで行く手段がないなどの理由で、医療を必要とするのに『患者になれない』人たちがいるはず。その現実を知るためには、地域の中にある診療所であつてもそこで待っているだけでは足りない」と感じたからです。高齢化が進む近隣の大規模団地での聞き取りや、福祉施設への定期的な医療相談など、地域へ踏み込む活動を進めています。

叶谷毅事務長は「病院や入院医療の中では経験しにくい取り組みをここでしてほしいと、工夫しています。堀江医師はじめ専攻医がつかんだことを診療所の職員全員で共有したいと、毎月報告会を開催しています」と、専攻医たちの取り組みを多職種でサポートしています。

連載

そうは言っても...



ぼくのつれづれ独り言

No. 5 結婚の値段

戸籍上異性のカップルが婚姻するとして、一体いくらかかるだろう? 役所に婚姻届を取りに行き、自分たちで記入し、証人の欄を誰かに埋めてもらって、また役所に提出すれば完了。365日、いつでも受け付けてくれる。他方、戸籍上同性のカップルは婚姻という制度が使えない。代わる手段として1つは「公正証書作成」というのがある。いろいろな取り決めをしておき、それを証書しておくのだ。財産について、意識がなくなったときetc...婚姻に準じた機能を持たせようと思ったら多岐にわたる取り決めが必要になるらしい。しかも緊急事態に使えるかどうか不透明なところがあるそうだ。それでも公正証書を作成するお値段はうん十万円になるとか。

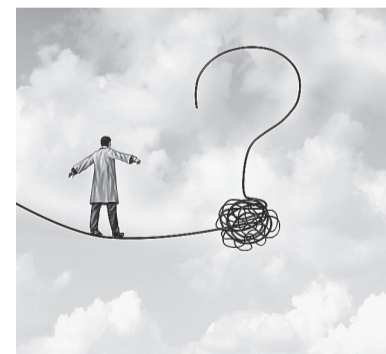
異性カップルは0円で、同性カップルはうん十万円。なかなかインパクトだ。

そしてそれは婚姻を解消するときも同様。異性のカップルは離婚届に判を押し、同性カップルは公正証書を無効にする手続きをする。無効にするお値段もうん十万円だったそうだ。

いま全国各地で同性婚を求め、国を相手にした訴訟が起きている。「平等原則を定める憲法14条に反している」というのが訴えを起こした理由だという。

東京都でもパートナーシップ条例が作られるなど自治体単位での動きが広がっている。それでも全国どこでも憲法の定める平等が行き渡るには「国」という大きな単位で同性婚を可能にしてほしいと願ってやまない。(JIMUU)

手術、化学療法、放射線療法。すでに手は打ち尽くして病勢おさまらず。こんな時、病状を正確に説明すると、高額な自費診療や民間療法を希望される患者さんがあります。



しかし、クリニックでやっている癌の保険外治療というのは、まず、偽物。だいたい、そんな、すばらしい治療法があるなら、まず学会に報告され、賞賛をうけますし、うまくす

ればノーベル賞モノです。いまだ、秘伝の治療法なんか無い。 「〇〇クリニック」のホームページを見ると、「ANK治療」とやら、1クール(12回治療)440万円、1/3クール(4回治療)147万円。フトコロ具合に合わせてどうぞつて、エステサロンの回数券か。

1か月後、患者さんに聞いて腰をぬかした。「ANKに、ハーセプチンか、アービタックスを併用しましょうと言われ、アービタックスを使っています」 え、そんな薬、ライメンのトッピング

【立川相互病院院長・高橋雅哉】

第39回 医師免許を活用する詐欺師

風景

立川相互病院の

じゃあるまいし、お好みでつかうなよ。ハーセプチン、アービタックスは、重大な副作用もある本物の癌治療薬。コーンや煮卵とはわけが違う。あらかじめ患者さんのHER2やRASという項目を調べて、適合するかどうか調べなければならぬ。これは医者

の常識。調べずにこれらの薬剤を使用しているということでは、「効果なんかどうでもいい」と思っている証拠。おまけに、ハーセプチンは大腸癌には適応がないし、この方のRASは当院で調べてアービタックスは適さないということもわかっていました。

そのことを説明したところ、患者さんが〇〇クリニックの院長に話したのでしよう。あてたらしく、当の院長から、「ハーセプチンは血液検査でHER2陰性だとか使ったので使

用しなかつた。アービタックスは今回 RASの結果をきいたので、終了する」という弁解の報告書がきました。

真つ赤な嘘。HER2は血液検査ではわかりません。癌の組織をとって調べます。これも医者の常識。

間違えたとか、キホンの知識が無いアホというレベルではない。ハナから患者を治療する気なんか無い。治療している振りをしているだけ。明々白々たる詐欺。

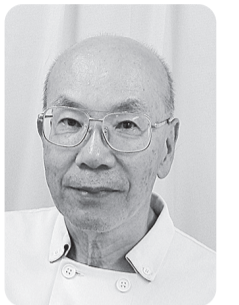
患者のつらい心につけこみ、甘い言葉で大金をまき上げる。癌の、自費診療クリニックなんて、こんなもんです。これ以上、不幸になる患者さんが増えませんにように。

なお、本稿は、訴訟に耐えうる「根拠」と「怒り」をもって草しておりましたので、皆さん、ご心配なく。

って、ぼくが怒っても誰もこわがってくれないから困ってるんですけどね。

思い出の患者さん

連載



（祖父に当たる）は子どもの頃から知っていました。そして、そのお父さん（曾祖父に当たる）は厚生会の職員として一緒に仕事をしました。

お子さんの成長とともに幸せの一部をおすすめ分けしてもらい、う機会になり、赤ちゃんの診察とともに、もう一つの楽しみになります。

第4回

小児科診察室に流れるなが〜い時間

大久保 節士郎（子ども診療所・所長）

の間にか治療して受診しなくなります。



そんな折、赤ちゃんを抱いたお母さんから、「先生、私のことを覚えていてくれる？」と言われてびっくり。恐る恐る名前を聞くと、旧姓と名前を覚えてくれ、ああ、あの時のお子さんだったのかと驚くと同時に感慨深い気持ちになります。また

たある時には、赤ちゃん、お母さん、おばあちゃんが診察室に入ってくるなり、おばあちゃんが「先生まだ診察していたんですか。この子（お母さんを指して）が小さい時にお世話になったんですよ」と教えてくれることもあります。

小児科の外来では、大半の患者さんが3歳くらいで卒業します。気管支せんそくなどでも、いつ

先口、赤ちゃんを診察した折、そのお母さんを診察した記憶がありました。そしてそのお父さん



投稿募集

本欄では、読者の皆さんの心に残った〈思い出の職員〉のエピソードを募集いたします。下記要領にて、ふるってご応募ください。

- ・原稿分量 600~700字（未発表のものに限ります）
- ・氏名・住所・年齢・電話番号（メールアドレス）を明記してください。（掲載に当たってはペンネーム可）
- ・採否は、掲載をもってかえさせていただきます。
- ・掲載にあたり、一部、加筆・修正をお願いする場合があります。
- ・原稿送付先：〒190-0022 立川市錦町1-23-25 厚生会「健康のいずみ」 izumi@t-kenseikai.jp



【連載】

薬 Q&A

に関するエトセトラ



Q6 持病で薬を飲んでいますが、災害時に薬をなくしたらどうなりますか？

答える人 長谷川 美紀（立川相互病院薬剤部）

地震や豪雨などの災害はいつ起こるかわかりません。緊急に避難しなければならなくなったり、外出先で被災して帰宅できないこともあるかもしれません。

かかりつけの医療機関や薬局も被災している場合、しばらく受診できない可能性があります。また、被災していない医療機関では、最初に命の危険のある人から治療するため、すぐには慢性疾患の処方ができない場合もあります。

高血圧や糖尿病、心臓病などの慢性疾患で薬を飲んでいる方は自分の命を守るよう、非常用にお薬3日分を準備しておくといでしょう。7日分あるとより安心です。慢性疾患をお持ちの方は、かかりつけ医に災害時に備え少し多めに処方してもらえるか相談しておくといかと思います。その場合、先にもらった薬から飲んで新しい薬を非常用に備えて、常に薬が古くならないようにします。

▶お薬の情報は大切

薬をなくしたり、非常用の薬が足りなくなった場合、お薬手帳や薬と一緒にもらう説明書などで直近の処方内容がわかれば、災害時にはいつもの医療機関でなくても、医師、薬剤師が確認して、代替薬などで処方を出してもらうことができます。

お薬手帳は既往歴や副作用歴、アレルギー歴などを記載して、薬と一緒に持ち歩くとよいのですが、お薬手帳のコピーを非常用持ち出し袋やお財布に入れておく方法もあります。また、電子お薬手帳を活用したり、お薬手帳の内容を携帯・スマートフォンのカメラで写真を撮影しておくのもよいでしょう。

▶中断してはいけない薬を知っておく

薬がなく中断してしまうと持病が悪化したり、中断した影響が出てしまうことがあります。中断をさけるべき薬は疾患によってさまざまであるため、主治医の先生に自分にとって重要な薬は何か、普段から確認しておくといかと思います。

6月19日はろう（6）ど（10）く（9）の語呂合わせで朗読の日です。朗読とは、ただ声に出して文章を読むだけでなく、文章の内容を理解し、感情を込めて相手に伝えるように声に出して読むことを言います。

朗読の効用

朗読をすると文章に集中できて内容の理解がしやすくなり、目で見て声に出して耳で聞かため記憶にもどまりやすくなります。それ以外にも、脳が刺激されてリラックス効果を得ることもできます。

声に出すことで舌の動きを意識するため、滑舌も良くなります。また、「相手に伝える」ことを意識すると、自然と大きく良い声が出せるようになります。すると、普段の会話でも滑らかな言葉と良い声で話せるため、コミュニケーションの向上にも役立ちます。

朗読をするにはま

福島早織・保健師



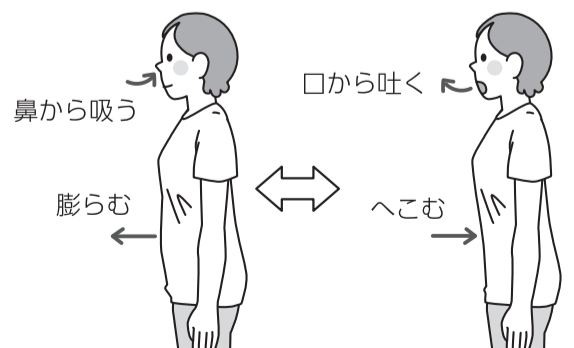
朗読のすすめ

心にも脳にも、リラックス効果あり！

ここまで考えたら実際に声に出して読んでみましょう。その際は背筋を伸ばして下腹に軽く力を入れて腹式呼吸を意識します。

朗読は心にも脳にも良い効果をもたらしてくれます。さて、ここまでの記事を黙読された方、1〜2段落だけでも、どの記事でもよいので、改めて朗読で読み返してみたいか、がほしいか。

暮らしの健康教室 75



最初は寝ながらやってみて、コツをつかんだら立ってやってみましょう！

図 腹式呼吸の方法



立川相互病院 ME科 臨床工学技士 高橋 正太

ME科へ配属されて瞬く間に1年が経ち、チーム医療の一員に加わるという不安を抱きながら社会人、医療従事者として多くのことを学び得ることができました。これから先も主体的に学ぶ姿勢を大事にしていきたいです。また、臨床工学技士として安全で的確な医療を提供することで、患者さんから信頼される医療者として社会や病院に貢献していきたいです。



撮影 羽田邦雄

多くの学びを得た、瞬く間の1年

5・1 三多摩メーデー 久しぶりに、みんなで現地参加!



新緑の井の頭公園、カンカラ三線の音が鳴り響く中、4年ぶりの通常開催で第94回三多摩メーデーが始まりました。署名運動では心よく応じてくれる方、アドバイスをしてくれる方など短い時間でしたが大きな学びとなりました。開会宣言からあいさつ、そして各組織からのアピール。労働環境の改善や、学生から学びの保障の訴え、横田基地撤廃や、軍事拡大ではなく社会保障を！など同意する呼びかけばかりで頷きながら聞き入りました。健生会のアピールでは、奥野衆史医師より医療現場の実情からウクライナの戦争反対にも繋がる言葉に、ステージ前にいる私達も共感と感動を覚えました。終了後、周りの方々からの「ありがとう」の言葉と、鳴りやまない拍手に胸が熱くなりました。式典終了後は午前中の学習会で作成した



上：メーデーでの健生会のアピール。下：プラカードに込めた思いを発表しました。

思い思いのプラカードを掲げ、吉祥寺駅までのパレードを行いました。新入職員を含め約90人、さわやかな風の中元気に胸を張って歩きました。今回の参加で、団結し声を上げることの大切さを実感しました。参加できたことを誇りとして、今後も共に歩んでいきたいとします。労働者の祭典万歳！

【法人事務局総務部・加藤佐江子】

5・3 憲法大集会



メーデー初参加者の声!

- 参加者から拍手をもらい、「応援しています！」と声を掛けていただいて、嬉しかった。とてもいい経験になりました。
「労働者のお祭り」という雰囲気。各団体のアピールはどれも共通して切実な内容でした。

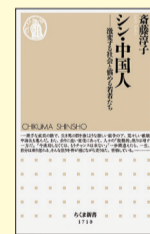
76年めの憲法記念日。2万5千人が有明防災公園で改憲反対を訴えました。健生会、三多摩健康友の会から550人が参加しました。



連載

私の本棚

紹介者 猪俣 政敏 (法人事務局 医師部)



シン・中国人
一激変する社会と悩める若者たち
斎藤 淳子 著
ちくま新書
¥946 (税込)
刊行：2023年2月

北京在住26年のライターの著書である。中国の結婚率は急激に減少し、出生率は1949年以來の最低を記録し少子高齢化が加速している。国は離婚抑制政策を実施し、一人っ子政策を廃止して2021年には第3児まで認める。一方、農村部では婿家族が渡す結納金の高騰がこの10年間で進行している。これらの背景には、現代の若者と祖父母や両親との間の大きなジェネレーションギャップがあり、あらゆる場面に影を落としている。一人っ子世代における大都市部戸籍取得の重みや、教育システムの縛りや受験のための競争の激化など、北京でのインタビューにてリアルに記されている。

特に、この20年間の中国の圧縮型成長により、画一化された基準や競争圧力のもと国内での経済格差が激しい(中国のGDP総量は世界2位だが一人当たりでは63位)。終わらない競争に疲労感を隠せない形で大国をさらに前に進めようとしている社会と、悩める若者たちがいる。生の今の中国の姿を感じ取る中で、これまでの私の中国人・カンを大きく変える一冊となった。表題の「シン」は「新」「深」「進」…なのか?是非ご一読を。

読者の声

5 月号の「合同入社式」

いいですね。若い皆さんがこれからの「健生会」を担う意気込みが感じられます。新人社員だけの写真もいい。「お偉方」が真ん中に座っていない。新緑もお祝いしています。【日野市S・Yさん】
私 は糖尿病歴35年。「薬Q&A」を切り抜いて「大切帖」に貼っています。医師は忙しいので、診察時にゆつくり話ができる

1歯 ヨーシ・オウエルの「一九八四年」の記事、読み応えがありました。

昨日 年末から約1カ月間、消化器内科の病気で入院。看護師さんの

透

親切な対応で無事日常生活に復帰できました。これから「マイン保険証」が大問題になると思いますので、特集を組んでください。【立川市N・Kさん】
透 析施設に長年在宅で通診療所H・Oさん

心にフルっときた一枚



5月3日、4年ぶりの20万人を越える人出の青梅大祭。「祭」ができる、平和であればこそですね。【日野市S・Yさん】

総合病院 立川相互病院

受付時間：午前 8:30～11:00/午後 12:30～15:30 (土曜 8:30～11:00)
〒190-8578 立川市緑町4-1 総合受付 TEL 0570-052585 (ナビダイヤル)
(電話予約) 平日9:00～17:00/土曜9:00～12:00
救急指定病院/産婦人科、眼科は予約優先です。

立川相互病院 検索

Table with columns for days of the week (月, 火, 水, 木, 金, 土) and times (午前, 午後). Rows include 産婦人科, 眼科, 紹介外来内科, 脳神経外科, 肩関節・スポーツ紹介外来.

※新型コロナウイルス感染症対策のため、一部外来業務縮小を行っております。ご理解とご協力をお願い申し上げます。
業務再開時期につきましては、当院のホームページにてご報告させていただきます。

立川相互ふれあいクリニック

受付時間：午前8:30～11:00/午後13:00～15:30/夜間16:30～19:00 診察開始時間：午前9:00～/午後13:30～/夜間17:00～

(予約センター) 月～金8:30～17:00/土8:30～12:00

〒190-0022 立川市錦町1-23-4 TEL 042-524-1371 夜間外来ではできない検査もあります。内科専門外来、健康管理センターは予約制です。

※ふれあいクリニック健康管理センターは、予約が必要です。

Large table with columns for days of the week and times. Rows include 2階 内科, 3階 内科, 4階 外科, 皮膚科, 整形外科, 5階 健康管理センター. Includes doctor names and specialties.

子ども診療所

受付時間：午前8:45～11:00/午後13:15～16:00
夜間16:45～19:00
〒190-0022 立川市錦町1-23-25 1階
TEL 042-525-6555 FAX 042-525-6556
要予約＝専門外来(042-525-6555)、
乳児健診・予防接種
(ネット予約または042-548-7767(24時間対応))
※毎月第4水曜日の午後は休診となります。

Table for children's clinic with columns for days of the week and times. Rows include 一般外来, 専門外来, 予防接種, 乳児健診, 訪問診療.

立川 子ども診療所 検索

健生会ふれあい相互病院

受付時間：午前8:30～11:00/午後13:00～15:30
〒190-0022 立川市錦町1-16-15 TEL 042-512-8720
(電話予約) 平日9:00～17:00/土曜9:00～12:00

Table with columns for days of the week and times. Rows include 精神科, 泌尿器科, 透析室, 訪問診療.

※泌尿器科は予約優先です。精神科は現在新規の予約を受けておりません。完全予約制です。

6月 外来診療表

医療機関内では、これまでもおマスクの着用をお願いいたします。

略号
(循)循環器
(心)心臓
(神)神経
(呼)呼吸器
(塵肺)じん肺
(消)消化器
(肝)肝臓
(腎)腎臓
(糖)糖尿病
(血)血液
(内代)内分沁・代謝
(リハ)リハビリ
(リウ)リウマチ
(甲)甲状腺
(代)代謝
(ペ)ペーメーカー
(内)一般内科
(更)更年期
(アル)アルコール
(呼外)呼吸器外科
(CF)大腸内視鏡検査
(GF)上部(胃)内視鏡検査
(禁)禁煙
◎診療
(予)予約
○内の数字は該当週(輪番)＝交代制お問い合わせください。

あきしま相互病院

(医療療養型病院110床、訪問診療)

〒196-0035 昭島市もくせいの杜2-2-1
TEL 042-500-2077 FAX 042-500-2078

※ショートステイ、長期の入院に応じます。ご相談下さい。
一般外来は行っていません。

昭島相互診療所

診療科目：内科 受付時間：午前8:45～12:00/午後13:30～16:00
〒196-0031昭島市福島町908-17
TEL 042-545-2712 FAX 042-545-8825

Table with 7 columns (月, 火, 水, 木, 金, 土) and 3 rows (午前, 午後, 夜間) showing medical services and staff names.

大南ファミリークリニック

診療科目：内科・小児科
受付時間：午前8:45～12:00/午後(予約)14:00～16:00/
夜間(木)17:00～19:00 〒208-0013 武蔵村山市大南2-1-8
TEL 042-590-0373 FAX 042-590-5700

Table with 7 columns (月, 火, 水, 木, 金, 土) and 4 rows (午前, 午後, 夜間) showing medical services and staff names.

国分寺ひかり診療所

診療科目：内科
受付時間：午前8:45～11:30/午後 往診
〒185-0034 国分寺市光町3-13-34 TEL 042-573-4011 FAX 042-573-4039

Table with 7 columns (月, 火, 水, 木, 金, 土) and 3 rows (午前, 午後, 夜間) showing medical services and staff names.

※特定健診を実施中です。ご予約のお電話をお待ちしております。

羽村相互診療所

診療科目：内科・小児科
受付時間：午前8:30～12:00/夜間17:00～20:00
〒205-0023 羽村市神明台1-30-5 TEL 042-554-5420 FAX 042-555-3151

Table with 7 columns (月, 火, 水, 木, 金, 土) and 3 rows (午前, 午後, 夜間) showing medical services and staff names.

*透析診療(予約制)：昼間透析月～土、準夜透析月・水・金

日野台診療所

診療科目：内科・小児科
受付時間：午前8:45～11:30/午後13:45～16:00
〒191-0003日野市日野台4-26-16 TEL 042-581-6175 FAX 042-581-4070

Table with 7 columns (月, 火, 水, 木, 金, 土) and 3 rows (午前, 午後, 夜間) showing medical services and staff names.

府中診療所

診療科目：内科・循環器科・代謝科・整形外科
受付時間：午前8:40～12:00/午後13:30～16:00
〒183-0055 府中市府中町1-13-3 TEL 042-365-0321 FAX 042-365-0323

Table with 7 columns (月, 火, 水, 木, 金, 土) and 2 rows (午前, 午後) showing medical services and staff names.

谷保駅前相互診療所

診療科目：内科
受付時間：午前 8:45～12:00/午後 往診
〒186-0003 国立市富士見台1-17-36 TEL 042-576-3896 FAX 042-571-6657

Table with 7 columns (月, 火, 水, 木, 金, 土) and 3 rows (午前, 午後) showing medical services and staff names.

すながわ相互診療所

透析診療(予約制)：昼間透析 月～土/準夜透析 月・水・金
〒190-0002 立川市幸町5-9-2 TEL 042-538-1502 FAX 042-534-0372

八王子 公立診療所

診療科目：内科・呼吸器内科・糖尿病内科・整形外科
受付時間：午前8:45～12:00/午後14:00～16:30
〒192-0082 八王子市東町2-3八王子公立ビル1階
TEL 042-639-7621 FAX 042-643-1115

Table with 7 columns (月, 火, 水, 木, 金, 土) and 3 rows (午前, 午後) showing medical services and staff names.

ながふさ 公立診療所

診療科目：内科・整形外科・小児科
受付時間：午前8:50～12:00/午後13:45～16:30
〒193-0824 八王子市長房町1462-5 TEL 042-664-1005 FAX 042-664-6037

Table with 7 columns (月, 火, 水, 木, 金, 土) and 3 rows (午前, 午後) showing medical services and staff names.

多摩みなみクリニック

診療科目：内科・呼吸器内科・整形外科 (予約制)
受付時間：午前8:45～12:00/午後13:30～16:30
〒206-0025 多摩市永山1-7-8 TEL 042-311-4415 FAX 042-389-4044

Table with 7 columns (月, 火, 水, 木, 金, 土) and 3 rows (午前, 午後) showing medical services and staff names.

相互歯科

診療科目：歯科・小児歯科・矯正歯科
急患受付時間：午前8:45～11:00/午後13:45～15:30/夜間16:45～19:00
(急患の方はまずはお電話にてご連絡ください)
〒190-0022 立川市錦町1-17-10 TEL 042-525-6480 FAX 042-522-0348

Table with 7 columns (月, 火, 水, 木, 金, 土) and 3 rows (午前, 午後, 夜間) showing dental services and hours.

相互歯科地域口腔保健センター訪問診療部(電話080-3384-3575)

けんせい歯科

診療科目：歯科・小児歯科・矯正歯科
〒192-0082 八王子市東町2-3 八王子公立ビル4F
TEL 042-646-8883 FAX 042-646-8805

Table with 7 columns (月, 火, 水, 木, 金, 土) and 3 rows (午前, 午後, 夜間) showing dental services and hours.

往診(訪問診療)は、診療所・歯科診療所で受け付けています。

訪問看護ステーション

いずれも午前9時～午後5時まで、FAXは24時間受け付けます

- List of home nursing stations with names and contact information (TEL, FAX).

介護相談・ケアプランの作成

- List of care plan services with names and contact information (TEL).

地域包括支援センター

- List of community support centers with names and contact information (TEL, FAX).

デイサービス

- List of day services with names and contact information (TEL, FAX).